



PH-ET 14

Termostat do ogrzewania elektrycznego
- W JEDNYM POKOJU -

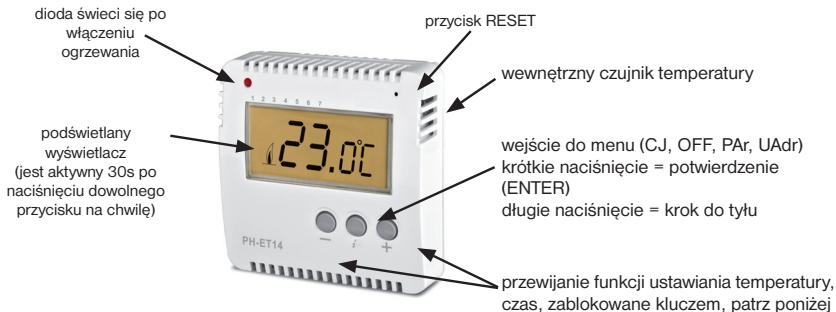
- element systemu PocketHome®
- mierzy temperaturę w pomieszczeniu i włącza podłączone urządzenie
- nadaje się do paneli , el. ogrzewania podłogowego, paneli na podczerwień



Pozbądź się zużytego sprzętu elektrycznego i elektronicznego (stosowane w krajach Unii Europejskiej i w pozostałych krajach europejskich mających własne systemy zbiórki). Symbol ten umieszczony na produkcie lub jego opakowaniu zgodnie z Ustawą z dnia 29.07.2005 r. o zużyтым sprzęcie elektrycznym i elektronicznym*) stanowi, że produkt ten nie może być traktowany jako odpad komunalny. Powinien być przekazany do odpowiedniego punktu zbiórki zużytego sprzętu elektrycznego i elektronicznego. Poprzez zapewnienie odpowiedniego składowania, pomożesz zapobiec negatywnym skutkom grożącym środowisku naturalnemu i ludzkiemu zdrowiu. Recykling pomaga zachować zasoby naturalne. Aby uzyskać szczegółowe informacje na temat recyklingu tego produktu, informacje o utworzonym systemie odbierania i zbierania zużytego sprzętu elektrycznego i elektronicznego oraz wykaz zakładów przetwarzania, należy skontaktować się z naszym biurem lub naszymi dystrybutorami.



Sterowanie (wskazania)





i Naciśnij dowolny przycisk, aby włączyć podświetlenie LCD.

W przypadku wystąpienia błędu istnieje możliwość **RESTART urządzenia**:

Krótkie naciśnięcie przycisku RESET z przodu PH-ET14 spowoduje ponowne uruchomienie urządzenia (nie zostają usunięte ustawienia).



PRZYWRÓĆ do ustawień fabrycznych:

Wciśnij przycisk RESET i jednocześnie prz. , zwolnij prz. RESET i przytrzymaj prz.  aż pojawi się na wyświetlaczu napis **rESET**. **UWAGA WSZYSTKIE USTAWIENIA ZOSTANĄ USUNIĘTE!**



Montaż

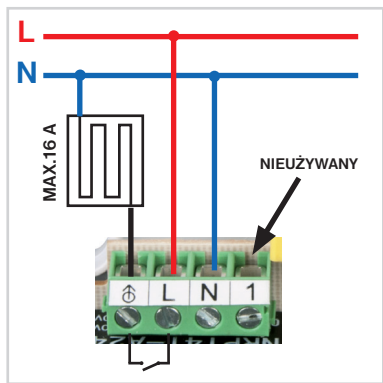
Termostat należy zamontować w odpowiednim miejscu, w którym na jego działanie nie będzie miał wpływu bezpośredni przepływ ciepłego powietrza od grzejnika, promieniowania słonecznego i innych zakłócających czynników. Należy także unikać montażu na ścianie zewnętrznej. Instalacyjna wysokość powinna wynosić ok. 1.5 m nad podłożem. Termostat należy umieścić w tzw. pomieszczeniu referencyjnym, np. salonie (w zależności od temperatury w pomieszczeniu, źródło ciepła zostanie włączone). **Instalację może przeprowadzić wyłącznie osoba posiadająca odpowiednie kwalifikacje! Instalację należy przeprowadzić bez napięcia!**

- 1) Wyłącz główny wyłącznik automatyczny.
- 2) Odkręć śrubę zabezpieczającą i zdjąć przednią część termostatu z elektroniką (rys. 1).
- 3) Przymocuj tylną część termostatu do ściany (rys. 2).
- 4) Podłącz przewody do listwy zaciskowej, upewnij się, że zaciski są odpowiednio dokręcone.
- 5) Zamontować przednią część termostatu z wyświetlaczem LCD i zabezpieczyć termostat przed rozdzielaniem za pomocą zatrzasków i śrubki.
- 6) Włącz główny wyłącznik automatyczny. Jeżeli wszystko jest w porządku, na wyświetlaczu LCD wyświetlana jest aktualna temperatura.
- 7) Sparuj termostat z jednostką centralną, patrz poniżej.

Rys.1 Odkręcić śrubę blokującą i wyjąć elektronikę termostatu.



Rys.3 Podłączyć przewody zasilające zgodnie ze schematem.



Rys.2 Zamocować tylną część termostatu na ścianie.

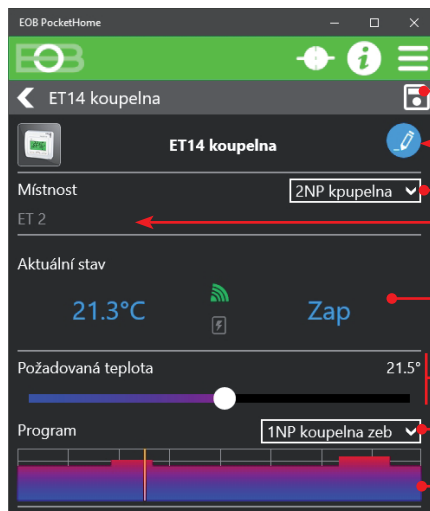


Rys.4 Umieść część z elektroniką na dolnej części i zabezpieczyć śrubą blokującą.





SZCZEGÓŁY POZYCJI - termostat PH-ET14



Ręczny zapis wprowadzonych zmian.

Nazewnictwo elementów.

Pomieszczenie, w którym znajduje się dany element.

Adres (numer seryjny) elementu dla wiadomości SMS.

Wyświetlanie informacji z elementu (aktualna zmierzona temperatura, siła sygnału, otwarte okno).

Wymagana temperatura.

Przypisany program temperaturowy.

Graficzne przedstawienie postępu programu. Kliknij aby edytować.





Czas ostatniej komunikacji z elementem.

Aktualizacja - aktualna informacja z elementu lub zapisz wprowadzone zmiany.



Niektóre stałe są wyświetlane tylko w trybie serwisowym!

Tryb ON - termostat reguluje zgodnie z określonymi ustawieniami.
Tryb OFF - termostat jest trwale wyłączony.

Tryb AUTO - temperatura podąża za ustawionym programem
Tryb MANU - trwale utrzymywana ręcznie ustawiona temperatura.

Zależny - termostat jest w trybie zarządzania z poziomu centralnej jednostki

Nie zależny - termostat nie reguluje wg wymagania od jednostki centralnej, ale zgodnie z ustawioną temperaturą bezpośrednio na termostacie.


Blokada klawiszy - wyłącza funkcję przycisków bezpośrednio na termostacie. Jeśli ustawisz „Zmień temperaturę podczas blokady klawiszy to włączysz użytkownikowi możliwość zmiany temperatury o +/- 2°C. Na wyświetlaczu PH-ET14 zostanie wyświetlony tekst CJLC.

Histeresa - pomiędzy żądaną i rzeczywistą temperaturą (0.2°C do 6°C). Jeśli histeresa 1°C, żądana temperatura 20°C, termostat wyłącza się przy 20°C i ponownie włącza się przy 19°C.

Minimalny czas włączenia grzejnika urządzenia - w minutach podczas histerazy. W zależności od rodzaju zastosowanego systemu grzewczego od 1 do 5 minut.

Korekta temperatury - służy do obsługi ręcznej porównanie odchylen pomiędzy wartością rzeczywistą i zmierzoną temperaturą (-5°C do +5°C)

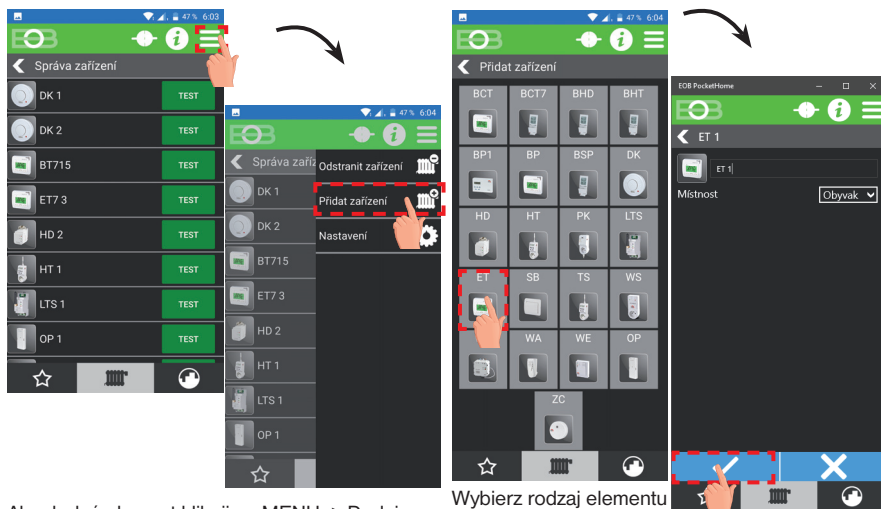
Parowanie z jednostką centralną

 Do aktywacji systemu PocketHome® można wykorzystać aplikację **EOB PocketHome** na smartfony, telefony lub komputery PC z systemem Win10 (do pobrania bezpłatnie w SklepiePlay, Apple Store, sklepie Microsoft)!



Aby zarządzać urządzeniem konieczne jest przejście w tryb serwisowy (patrz str. 10 instrukcji PH-CJ39)!

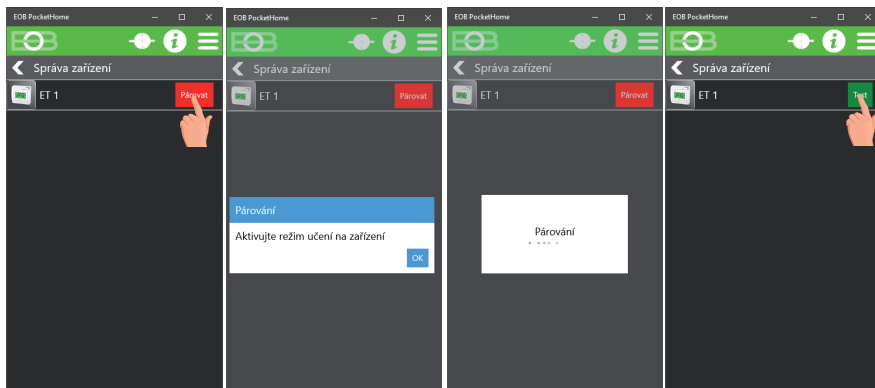
W aplikacji dla PH-CJ39 (EOB PocketHome) dodaj element i naciśnij przycisk „Paruj” następująco:



Aby dodać element kliknij na MENU -> Dodaj urządzenie w Zarządzaniu urządzeniami

Wybierz rodzaj elementu element ET - termostaty

Nazwij swój termostat, dodaj go, do wybranego pokoju i potwierdź wybór.







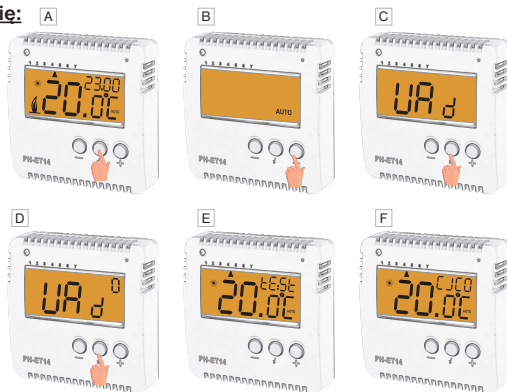
Zostaniesz teraz zapytany, czy chcesz dodać kolejny element tego samego typu. Jeśli dodasz więcej termostatów, kliknij TAK.

Nowo utworzony element zostaje dodany do listy elementów i konieczne jest sparowanie go z centralą jednostką.

Aby sparować element, kliknij **PARUJ**. Pojawi się monit o aktywację trybu uczenia na urządzeniu, patrz poniżej. **Następnie zalecamy naciśnięcie przycisku Test dla zweryfikowania poprawności sparowania.**

Przełącz urządzenie w tryb uczenia się:

- Podstawowy wyświetlacz. Naciśnij 1x  dla aktywacji podświetlenia. Następnie naciśnij ponownie 1x  aby wejść do MENU.
- Pojawia się AUTO lub MANU. Prz.  znajdź tryb „UAd”.
- Naciśnij 1x prz. .
- Na wyświetlaczu pojawia się **UAd 0**.
- Po naciśnięciu TEST w aplikacji na wyświetlaczu LCD pojawi się napis **test**.
- Po sparowaniu napięciem na wyświetlaczu z biegiem czasu pojawia się napis **CJCO**.



PH-ET14

Termostat do ogrzewania elektrycznego
- W JEDNYM POKOJU -



Parametry techniczne	
Zasilanie	230 V/ 50 Hz
Typ komunikacji	dwukierunkowa
Częstotliwość	433.92 MHz
Vf moc	< 10 mW
Pobór mocy	1 VA (1W)
Histereza- regulowana	0.2°C do 6°C
Liczba zmian temperatury	na każdy dzień 6 zmian temperatury
Minimalny program. czas	10 minut
Regulowany zakres temperatur	+3°C do 39°C
Ustawienie temperatury	w krokach co 0.5°C
Minimalny skok wskazania	0.5°C
Dokładność pomiaru	± 1°C
Element przełączający	przełącznik
Stopień ochrony	IP20
Klasa ochrony	II
Wyjście	maks. 16 A
Temperatura pracy	0°C do +40°C

DEKLARACJA ZGODNOŚCI UE

ELEKTROBOCK MTF s.r.o. niniejszym oświadcza, że typ urządzenia radiowego PH-ET14 jest zgodny z dyrektywą 2014/53/UE. Pełny tekst deklaracji zgodności UE jest dostępny pod następującym adresem internetowym: www.elbock.cz

W przypadku serwisu gwarancyjnego i pogwarancyjnego produkt należy wysłać na adres producenta.



+420 607 087 605



regulace@elbock.cz



<https://pockethome.cz>



Dystrybutor:

Elektrobok PL

ul. Bielowicza 46
32-040 Świątniki Górne
tel./ fax: 12 2704139
e-mail: elbock@poczta.fm

www.elbock.cz